

Yatırımcı Sunumu



Mart 2015

Yasal Uyarı

İşbu Belge'deki bilgilerin doğruluğu, güvenilirliği ve güncelliği hakkında (gerekli özen gösterilmiş olmakla birlikte) hiçbir garanti verilmemektedir. İlgili yasal mevzuatta düzenlenen sorumluluk sınırlamaları saklı kalmak kaydı ile, Egeli & Co., yöneticileri, çalışanları, temsilcileri (ihmalin veya herhangi başka bir sebebin varlığı nedeniyle) bu belgenin içeriği, hatası veya eksiklerinden ya da bu belgedeki bilgilere dayanılarak yapılan işlemlerden doğabilecek maddi/manevi zararlardan ve her ne şekilde olursa olsun üçüncü kişilerin uğrayabileceği herhangi bir zarar nedeni ile sorumlu tutulamaz. Bu belge, satış, alış veya bu belgede anılan fonlara hisse veya birim yatırım teklifi teşkil etmez. Herhangi bir yatırım aracına yapılan bir yatırımın değeri yükselebileceği gibi düşebilir ve yatırımcılar ilk yatırım miktarını geri alamayabilirler. Geçmiş performans, gelecek performans için bir gösterge değildir. Bu belge herhangi bir yatırım tavsiyesi teşkil etmez. Potansiyel yatırımcıların yatırım yapmadan önce, bağımsız profesyonel danışmanlık hizmeti almaları tavsiye edilmektedir.

*Bu belge, **Egeli & Co. Kurumsal Destek Hizmetleri A.Ş.** tarafından hazırlanmıştır.*

İçindekiler

Egeli & Co. Grubu

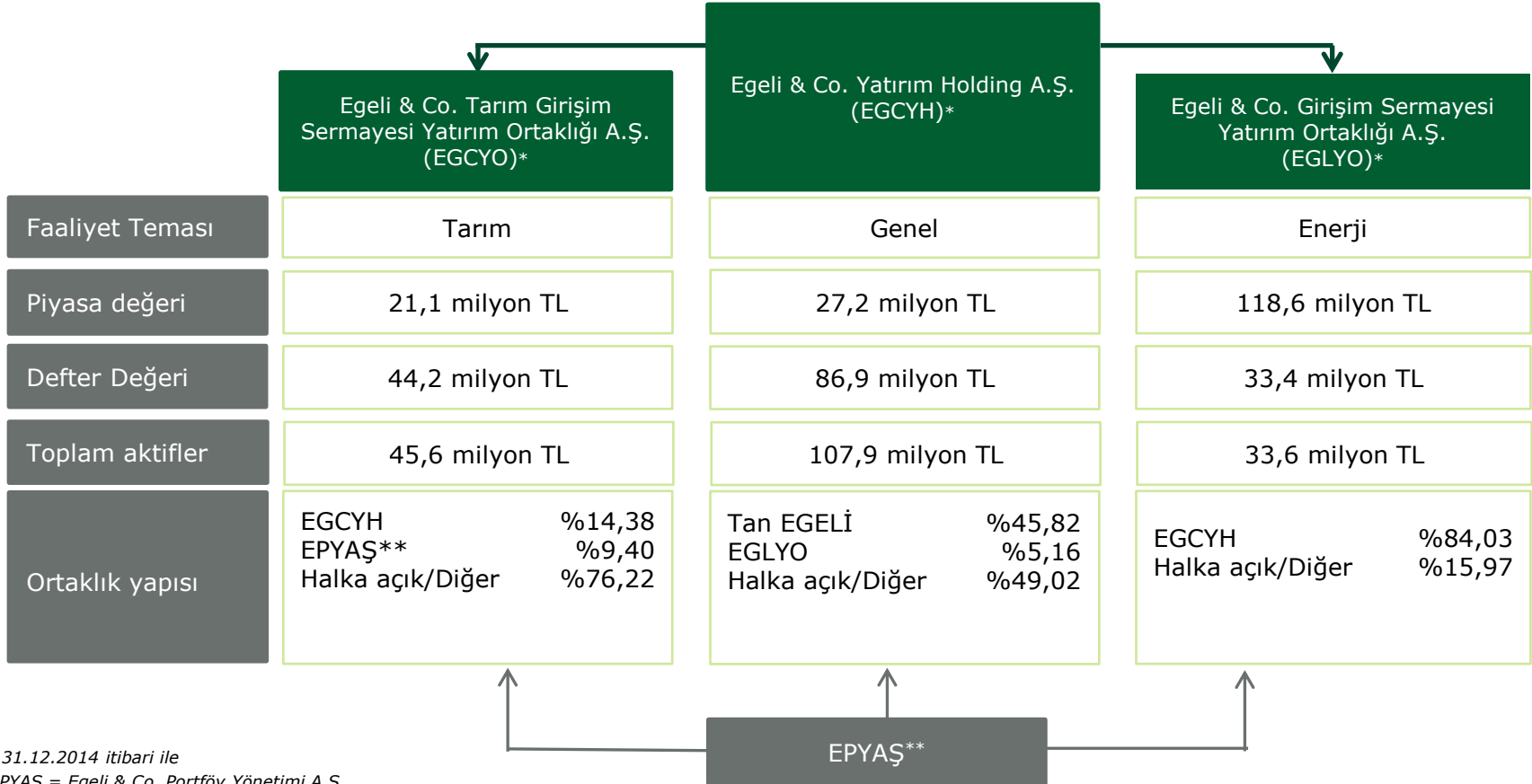
Egeli & Co. Tarım Girişim Sermayesi Yatırım Ortaklığı A.Ş.



Egeli & Co. Grubu

- 2002 yılında temelleri atılan Egeli & Co. bağımsız bir finansal yatırım grubudur.
- Grubun Borsa İstanbul'da (BİST) işlem gören üç yatırım platformu bulunmaktadır.
 - Egeli & Co. Yatırım Holding A.Ş. ('EGC Yatırım Holding', '**EGCYH**')
 - Egeli & Co. Tarım Girişim Sermayesi Yatırım Ortaklığı A.Ş. ('EGC Tarım Girişim', '**EGCYO**')
 - Egeli & Co. Girişim Sermayesi Yatırım Ortaklığı A.Ş. ('EGC Girişim', '**EGLYO**')

Grubun Girişim Sermayesi Faaliyetleri ve Yapısı



 EGC Tarım Girişim

Hisse Kodu: **EGCYO**
ISIN: TRAEVREN91Q7

 Egeli & Co.

BIST'te işlem gören **Egeli & Co. Tarım Girişim Sermayesi Yatırım Ortaklığı A.Ş. (EGCYO)** Türkiye'nin ilk ve tek tarım temalı GSYO'sudur. Ödenmiş sermayesi ve şirket kayıtlı sermayesi sırasıyla 22 milyon TL ve 200 milyon TL'dir.

Yönetim

EGCYO'nun aktif ve pasifleri, Türkiye Sermaye Piyasası Kurulu (SPK) tarafından yetkilendirilmiş ve düzenlenen Egeli & Co. Portföy Yönetimi A.Ş. (EPYAŞ) tarafından yönetilmektedir.

EGCYO, stratejik kararların yönetiminde etkin kontrol sağlayan köklü bir kurumsal yönetim sistemine sahiptir.

Tarım Yatırımlarına Erişim

Hisseleri Borsa İstanbul'a kote olan, Sermaye Piyasası Kurulu tarafından düzenlenen ve denetlenen **EGCYO**, yatırımcılara tarım sektöründeki büyüme potansiyelini, şeffaf bir yatırım platformu aracılığıyla değerlendirme fırsatı sunmaktadır.

EGCYO, değer odaklı yaklaşımıyla uygun fırsatları belirleyerek yatırıma dönüştürmeyi ve hissedarları için uzun vadede sürdürülebilir getiri sağlamayı amaçlamaktadır.

Türk mevzuatına göre, Kurumlar vergisi mükelleflerinin, ilgili dönem kazancından ayırdıkları fon üzerinden ⁽¹⁾ GSYO'lara yaptıkları yatırımlar, kurum kazancından indirilebilmektedir. Bu durum firmaların kazanç ve karlarından, risk sermayesi fonlarının belirli bir oranını düşmesini sağlar. Girişim sermayesi yatırım ortaklıkları hisse senetleri ve girişim sermayesi yatırım ortaklıklarından gelen temettüleri kurumlar vergisinden muaftır. Yerleşik ve yerleşik olmayan mükelleflerin BIST'teki hisse senedi alım satım kazançları beyana ve stopaja tabi değildir. Ancak yatırımcılar, sermaye kazancı üzerindeki vergi ödemelerini hesaplarken kendi kararlarına göre hareket etmelidirler.

- Maruz kaldığı faktörlerin yarattığı oynaklığa rağmen, tarım sektörü uzun dönemde cazip getiri yaratma potansiyeline sahiptir
- EGCYO, tarım sektörüne yatırım yapmak isteyen BIST kurumsal yatırımcısı için cazip bir fırsat sunar
- EGCYO Sermaye Piyasası'nın girişim sermayesi yatırım ortaklıklarına ilişkin düzenlemeleri çerçevesinde kurulan bir yatırım şirketi olup yatırım ortaklıklarına sağlanan tüm vergi avantajlarından faydalanmaktadır
- Egeli & Co. Yatırım takımı, EGCYO için stratejik öncelikler doğrultusunda aktif bir yönetim uygular
- EGCYO önümüzdeki dönemde ağırlıklı olarak büyüme sermayesine ihtiyaç duyan tarım sektörü şirketlerinde ortaklık gerçekleştirmeyi planlıyor

EGCYO, Türkiye’de sürekli büyüyen tarım sektörüne yatırım yapmak isteyen kurumsal yatırımcı için fırsat sunan tek şeffaf ve SPK düzenlemelerine tabi yatırım platformudur ;

Devletin destek politikaları ile birlikte, tarım sektörü ciddi bir değişim sürecinden geçmekte

- Türkiye, gıda sektöründeki değer zincirinin üst seviyelerine geçiş için gerekli değişim sürecine başladı
 - Ham mamul ihracatından, işlenmiş mamul ihracatına yönelik devam ediyor (2000 ve 2013 yılları arasında toplam ihracat beş kattan fazla arttı)
- Sürdürülebilir gıda tedariki öncelik haline geldi

Değişim süreci, sektör için yüksek büyüme beklentisini beslemekte

- 2013 yılında 73 milyar ABD doları büyüklük ile tarım sektörü, toplam GSYİH’nin %8,9’unu oluşturdu
- 31 Aralık 2013 itibariyle, Türkiye, tarımdan sağlanan gelirden Avrupa’da birinci, Dünya’da ise 7. sırayı almaktadır
- Türkiye, 2023 yılı itibari ile tarımsal üretimde en büyük beş ülkeden biri olmayı hedeflemekte⁽¹⁾:
 - GSMH içindeki Tarımın payının 150 milyar ABD dolarına yükselmesi
 - Toplam tarım ihracatının 40 milyar ABD dolarını aşması

BİST kurumsal yatırımcısı için sektörde sınırlı sayıda yatırım alternatifi bulunmakta

- 31 Aralık 2014 itibariyle BIST gıda endeksi toplam 20 şirketten oluşmakta fakat endeks az sayıda şirketin etkisi altında
 - 2014 yılsonu itibariyle Banvit, gıda endeksi şirketlerinin gerçekleştirdiği toplam hasılatın %31.41’ını* tek başına gerçekleştirirken, gıda endeksindeki ağırlığı yaklaşık %56’tir
 - Yatırımcılar açısından bu sektördeki riski dağıtmak için sınırlı sayıda yatırım alternatifi bulunmaktadır.
- EGCYO, kurumsal yatırımcısı için, BIST dışında ciddi büyüme potansiyeli olan tarım sektörü şirketlerine yatırım yapmaya fırsat veren halka açık yatırım şirkettir

(1) Kaynak: T.C. Başbakanlık Yatırım Destek ve Tanıtım Ajansı
*raporun yazıldığı tarihte BIST Gıda endeksine dahil 20 şirketten 17’si finansallarını açıklamıştır.

**Egeli & Co. Tarım Girişim Sermayesi
Yatırım Ortaklığı A.Ş.**

Batı Tarımsal Yatırımlar A.Ş.
(Şenyayla Çiftliği Dahil)
%100,00

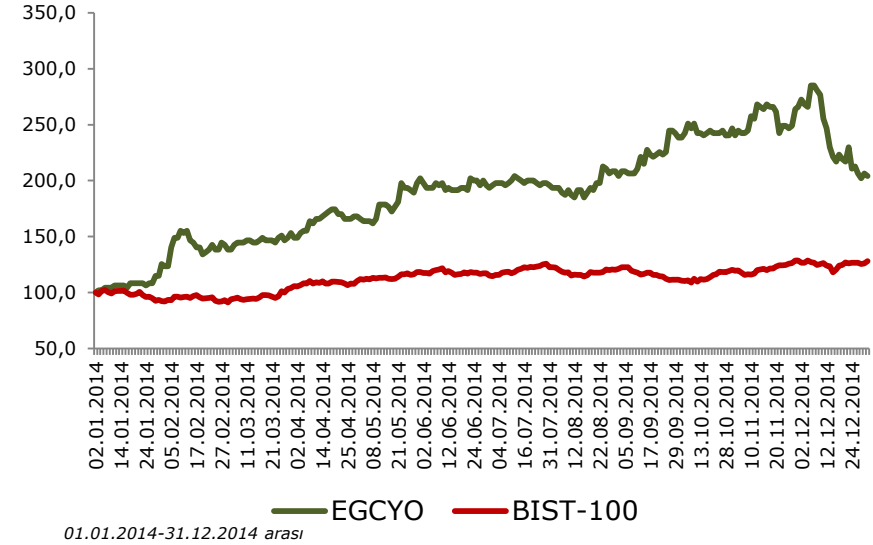
Doğa Tarım Hayvancılık Gıda Paz.
San. ve Tic. A.Ş.
%100,00

Tolına Tarım Hayvancılık ve Gıda
Ürünleri Tic. ve San. A.Ş.
%43,57

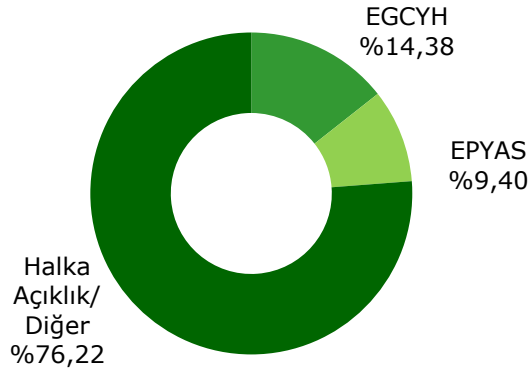
Temel Göstergeler

Borsa Kodu	EGCYO
ISIN Kodu	TRAEVREN91Q7
Piyasa Değeri (31.12.2014)	21 ml TL
Ödenmiş Sermaye	22 ml TL
Sermaye Tavanı	200 ml TL
Özkaynak	44 ml TL

Finansal Performans



Ortaklık Yapısı



- EGCYH: Egeli & Co. Yatırım Holding A.Ş.
- EPYAS: Egeli & Co. Portföy Yönetimi A.Ş.

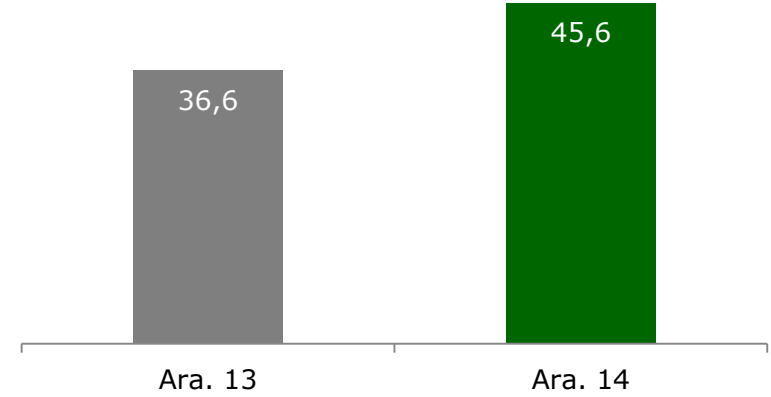
Şirket Finansal Göstergeler

Tüm tutarlar TL olarak gösterilmiştir.		
	Aralık 31, 2014	Aralık 31, 2013
Esas Faaliyet Karı	7.717.323	16.428.598
Net Dönem Karı	7.713.908	16.425.209
Hisse Başına Kar / (Zarar)	0,3506	0,7466
	Aralık 31, 2014	Aralık 31, 2013
Toplam Varlıklar	45.596.706	36.637.088
Dönen Varlıklar	392.645	3.726.156
Duran Varlıklar	45.204.061	32.910.932
Kısa Vadeli Yükümlülükler	444.467	91.978
Uzun Vadeli Yükümlülükler	934.664	34.941
Özkaynaklar	44.217.575	36.510.169
Ödenmiş Sermaye	22.000.000	22.000.000
Toplam Yükümlülükler / Özkaynak	0,03	0.003
Özkaynaklar/Toplam Varlıklar	0,97	1,00

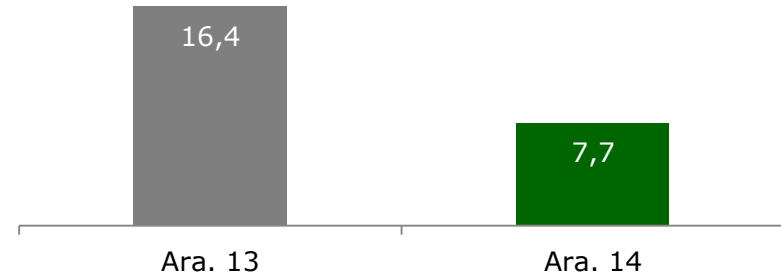
Yatırım Dağılımı (Aralık 2014)

Tarım Yatırımları	
Doğa	%70
Batı	%18
Tolina	%12

Aktif Toplamı (milyon TL)



Net Dönem Karı / (Zararı) (milyon TL)



EGCYO Kilometre Taşları

Haz.
2011

EGCYO, Batı Tarım'ı portföyüne kattı

Batı Tarım

Haz.
2012

EGCYO, Doğa Tarım'ın %90,05'ini satın aldı. Temmuz 2013'te de kalan %9,95'lik bölümü satın aldı

Doğa
tarım

Tem.
2012

EGCYO, Tolina Tarım'ın %43,57'sini satın aldı

tolina

Tem.
2013

Batı Tarım altında kurulan 500 baş süt koyun kapasiteli çiftliği yatırımı için ("Şenyayla Çiftliği") Avrupa Birliği destekli IPARD Programı çerçevesinde 1,6 milyon TL'lik hibeye hak kazanıldı. İnşaat çalışmaları Aralık 2013'te tamamlandı

Şenyayla
çiftliği

Eyl.
2013

Doğa Tarım 300 baş sağmal kapasitesini 600 başa çıkarma yatırımlarına başladı

Doğa
tarım

Mar.
2014

Şenyayla Çiftliği ticari faaliyetine başladı

Şenyayla
çiftliği

Nis.
2014

Doğa Tarım'ın kapasitesi 600 baş sağmala çıkarıldı

Doğa
tarım

Dođa Tarım Hayvancılık Gıda Paz. San. ve Tic. A.Ş.



Şirket Profili

- Şirket Eylül 2010 yılında Denizli'nin Baklan ilçesinde kurulmuş ve 2012 yılında Egeli & Co. Tarım Girişim Sermayesi tarafından satın alınmıştır
- Şirketin amacı modern teknoloji ve alt yapısını kullanarak ithal edilen yüksek verimli hayvanlar ile hijyenik ve verimli süt üretimini gerçekleştirmektir
- Şirket kurulduğu zamandan itibaren toplam 6,2 milyon TL yatırım yapmıştır. Bu tutarın 3,4 milyon TL'si Egeli & Co. Tarım Girişim Sermayesi tarafından gerçekleştirilen ve sağmal hayvan kapasitesini 600 başa çıkaran büyüme yatırımında kullanılmıştır
- Şirket 94,5 dekarlık alan üzerine kurulmuş olup kapasite artırımına elverişli yapıya sahiptir
- Şirket süt üretiminin tamamını süt baz fiyatının üzerine eklenen, hastalıktan arılık, AB uyum ve süt kalitesi sonucunda oluşan primle Denizli'de faaliyet gösteren süt işleme şirketi olan Aynes'e satmaktadır
- Türkiye'de Avrupa Birliği onaylı, hastalıklardan arı sertifikasına sahip 29 süt çiftliğinden biridir
- Şirket'in 31 Aralık 2014 itibariyle 5 kişi idari ve operasyon işlerinde ve 15 kişi üretim safhasında olmak üzere 20 çalışanı vardır.

Temel Performans Göstergeleri

Sürü Büyüklüğü

31.12.2014

• Toplam Hayvan:	777
• İnek:	317
• Gebe düve:	212
• Düve:	112
• Dişi buzağı:	70
• Erkek Hayvan:	66

Toplam Kapasite

• Toplam Hayvan:	1.200
• Sağmal inek:	600
• Gebe düve:	150
• Düve& Dişi Buzağı:	400
• Erkek Hayvan:	50

Önemli Süt Göstergeleri

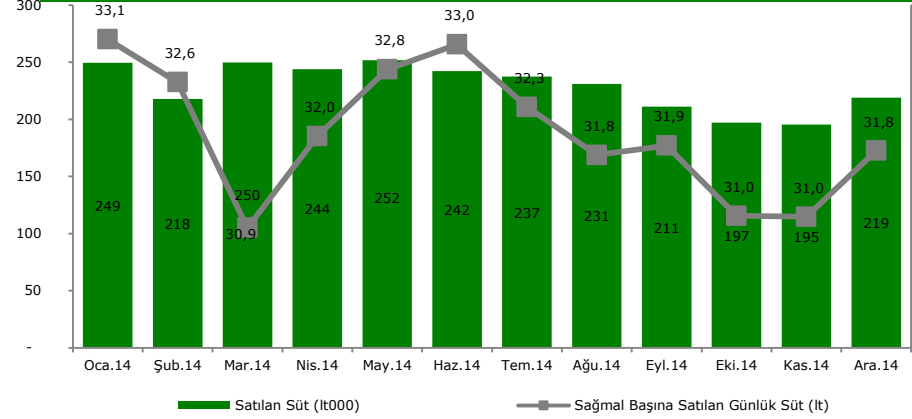
- İnek başı ortalama üretim: 32,0 lt.
- Aylık ortalama toplam üretim: 252 ton
- Yağ Oranı: 3,7%
- Bakteri: Litrede 40.000'den az
- Somatik hücre: Litrede 160.000'den az

Devam Eden Yatırımlar

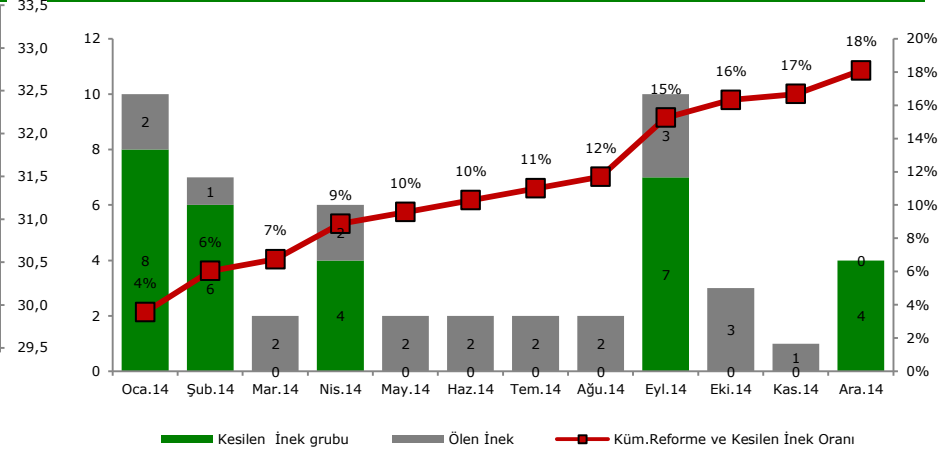
- Şirket Ziraat Bankası ile gebe düve ithalatı için kredi anlaşmasına varmıştır. Kasım başı itibarı ile çiftliğe 185 gebe düve giriş yapmıştır
- İthal edilen ineklerin Ocak – Mart 2015 tarihleri arasında buzağılaması beklenmektedir
- Yapılması beklenen gebe düve yatırımıyla beraber Şirket'in aylık süt üretimini 450 tona çıkarması hedeflenmektedir

Operasyonel Veriler

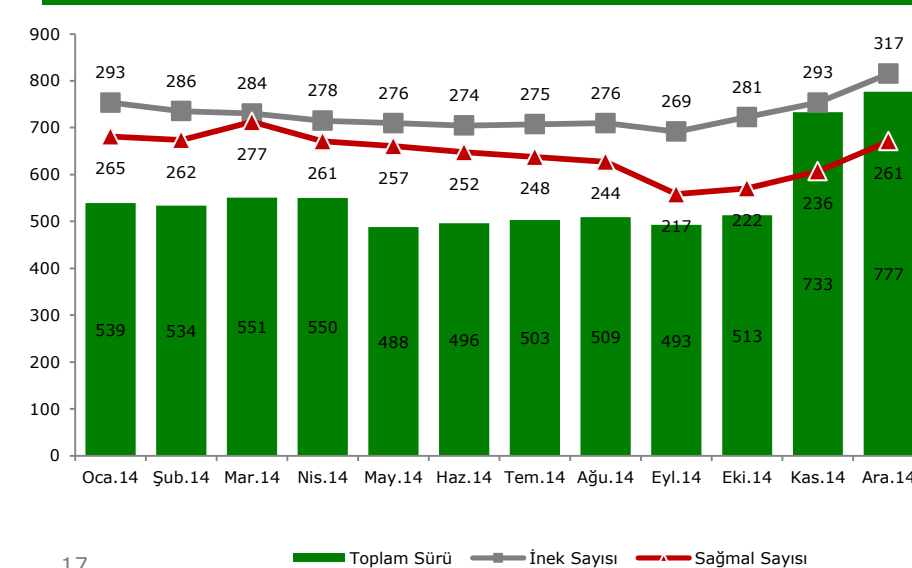
Süt Üretimi (Ocak-Aralık 2014)



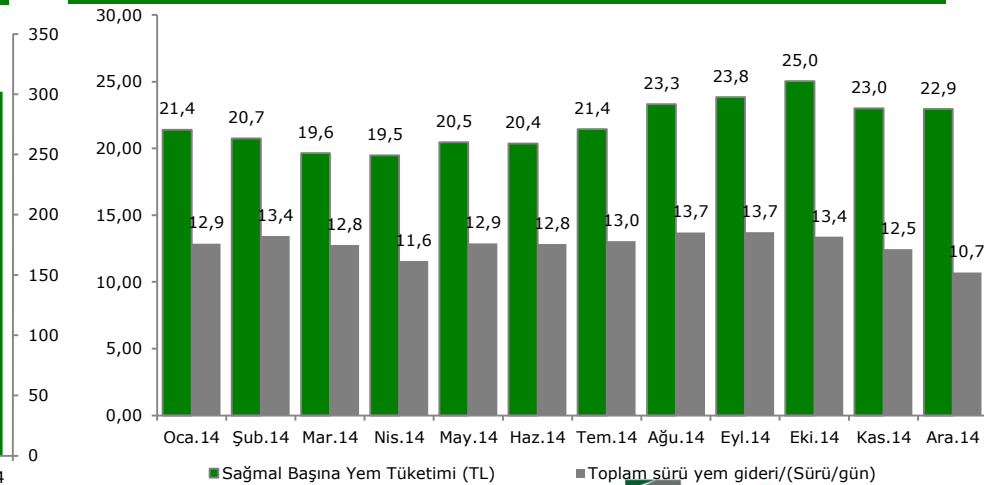
Ölüm Oranları (Ocak-Aralık 2014)



Sürü Gelişimi (Ocak-Aralık 2014)



Yem Tüketimi / Süt Üretimi Oranı (Ocak- Aralık 2014)



Üretim Tesisi

Sağmal Hayvan Ahırları



3 adet toplam 600 baş kapasiteli sağmal hayvan ahırları

Revir ve Doğum Alanı



Revir ve doğum alanı

Kuru Yem Deposu



1.000 ton kapasiteli saman ve yonca deposu
500 ton kapasiteli kaba yem deposu

Buzağı Alanı ve Kulubeleri



120 baş kapasiteli buzağı alanı

Süt Sağım Tesisi



32 baş/sağım kapasiteli süt sağım makinası

Silaj Alanı



6.000 ton kapasiteli silaj alanı

Tolina Tarım Hayvancılık Gıda Ürünleri Tic ve San. A.Ş.



Şirket Profili

- Şirket, İzmir'in Bayındır ilçesinde Hacaloğlu Tarım Hayvancılık tarafından kurulmuş ve 2012 yılında gerçekleştirilen sermaye artışıyla, Şirket'in %43,57 hissesi Egeli & Co Tarım Girişim Sermayesi tarafından satın alınmıştır
- Ocak 2013 itibariyle ithal edilen 200 gebe düvenin çiftliğe girişiyle süt üretimine geçilmiştir
- Ekim 2014'te organik yem için anlaşmaların tamamlanmasıyla beraber sürünün organik yem ile beslenmeye başlanması sonucu 2015 yılının ilk yarısında organik süt üretimine başlayacaktır
- Şirket süt üretiminin tamamını süt baz fiyatının üzerine eklenen yağ ve kuru madde oranına bağlı bir primle Tire Kooperatifi'ne satmaktadır
- Çiftlik hastalıklardan ari sertifikasına sahiptir
- Şirket'in 31 Aralık 2014 itibariyle 2 kişi idari ve operasyon işlerinde ve 7 kişi üretim safhasında olmak üzere 9 çalışanı vardır

Sürü Büyüklüğü

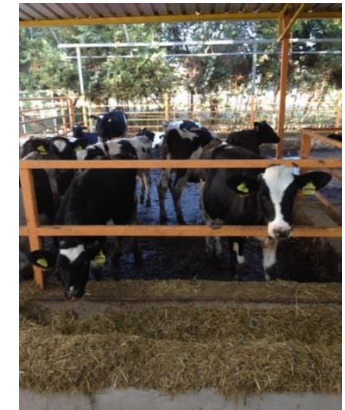
31.12.2014

- Toplam Hayvan: 313
- İnek: 146
- Gebe Düve 72
- Düve: 48
- Dişi Buzağı: 20
- Erkek Hayvan: 27

Önemli Süt Göstergeleri

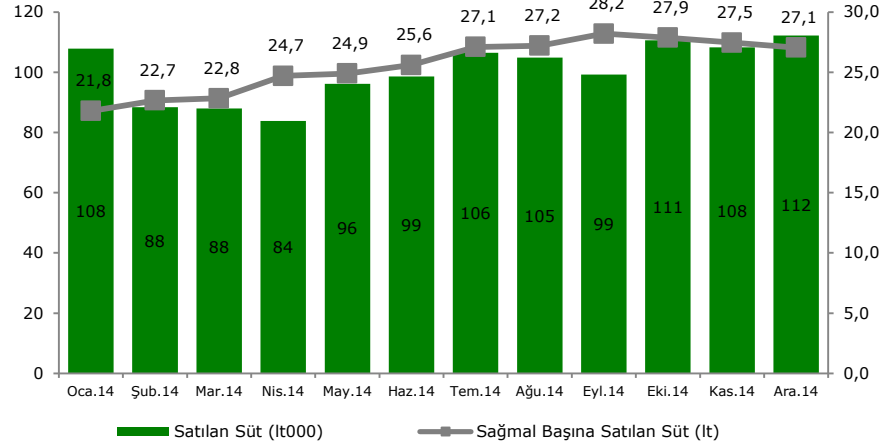
- İnek başı ortalama üretim: 25,6 lt*
- Ortalama Yağ Oranı: %4,1
- Yağsız Kuru Madde: %9,0
- Ortalama Bakteri ad/ml: 7.000
- Ortalama Somatik Hücre: 100.000

**Sürünün ilk laktasyonda olması sonucu ortalama üretim rakamı düşük gözükmele birlikte 2. laktasyona geçen sağmallarda 35 lt/gün üretime ulaşılmıştır*

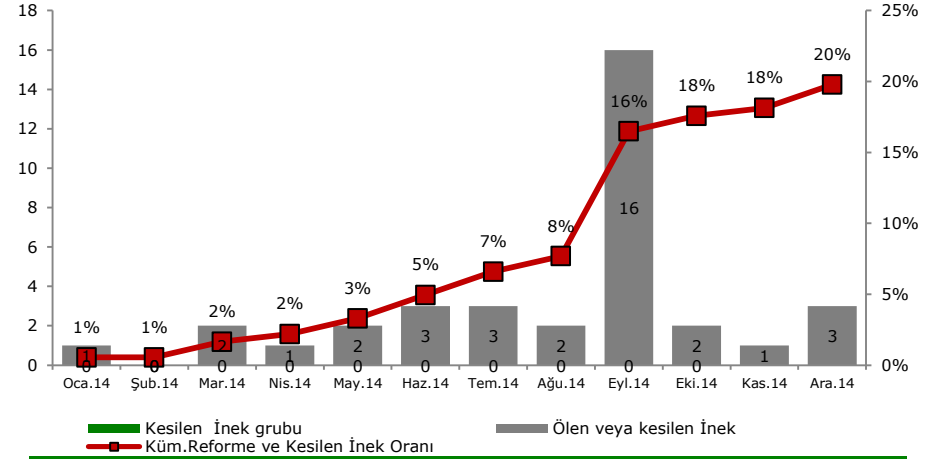


Operasyonel Veriler

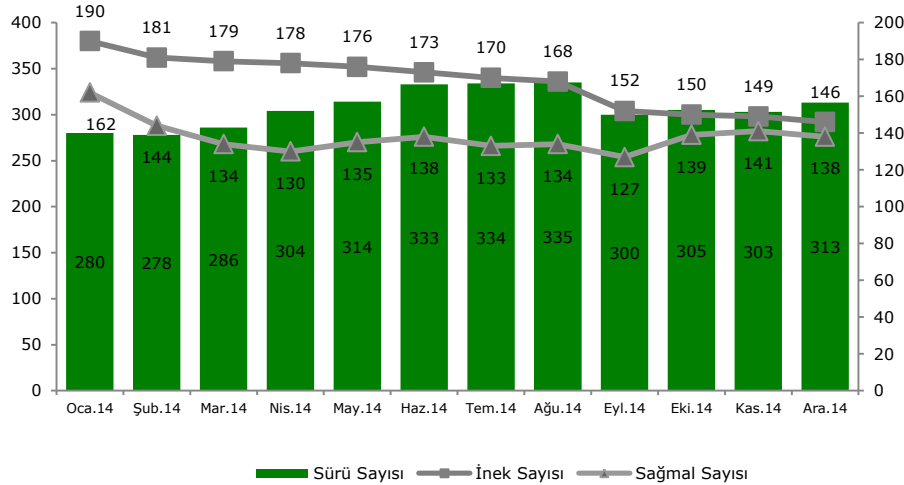
Süt Üretimi (Ocak – Aralık 2014)



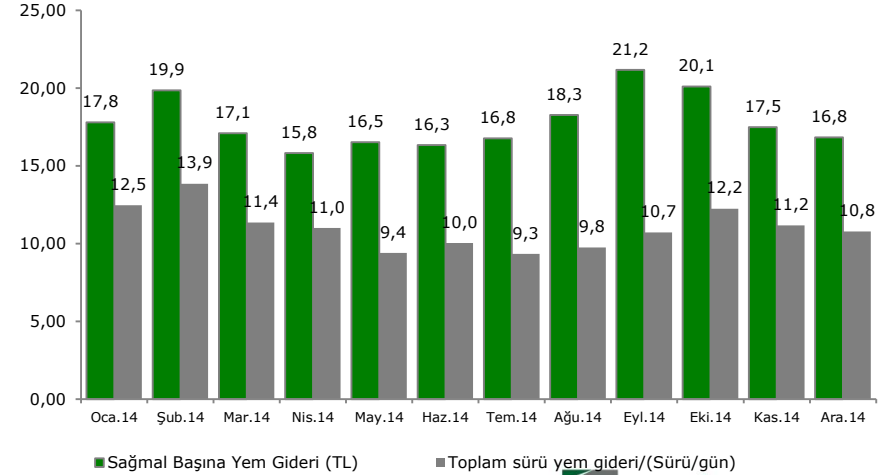
Ölüm Oranları (Ocak-Aralık 2014)



Sürü Gelişimi (Ocak – Aralık 2014)



Yem Tüketimi / Süt Üretimi Oranı (Ocak- Aralık 2014)



Batı Tarımsal Yatırımlar A.Ş.

BatıTarım

Şenyayla
çiftliği

 Egeli & Co.

- Şirket 2011 yılında Denizli'nin Baklan ilçesinde kurulmuştur
- Şirketin operasyonları 2 ana alandan oluşmaktadır
 - Tarıma katılmamış, işlenmemiş arsaları toplulaştırılarak tarımsal ekonomiye kazandırmak suretiyle sezonluk ürün elde etmek
 - Şenyayla Çiftliği Projesi kapsamında, etçi ve sütçü hayvan ırklarından koyun sütü ve eti üretimi, anaç koyun üretimi ve satışı sağlamaktır
- Şirket bu iki faaliyet alanı için 1,6 milyon TL'si Şenyayla Çiftliği yatırımının hak kazandığı Avrupa Birliği kapsamındaki IPARD hibesi olmak üzere 5,2 milyon TL yatırım yapmıştır
- Şirket toplamda 1.340 dönüm üzerine kurulan tarımsal arazi, koyun ağılları, yem depoları ve silajlık, süt üretim tesisi ve yönetim binalarından oluşmaktadır
- Toplam anaç sayısının 900 süt ve 600 et olmak üzere 1.500'e ulaşmıştır. Dönem içinde yeni doğan kuzular ile birlikte tesiste ortalama 2.000 hayvan büyüklüğünde bir sürü olacaktır
- Şenyayla Çiftliği operasyonlarına 2014 yılının ilk yarısında başlamıştır. Süt satışları Denizli'de faaliyet gösteren mandıralara kuzu satışları ise Et Entegre tesislerine yapılmaktadır
- Şirket'in 31 Aralık 2014 itibarıyla 4 idari ve 7 teknik eleman olmak üzere 11 çalışanı vardır.

Sürü Büyüklüğü 30.04.2014	Sürü Büyüklüğü 31.12.2014	Planlanan sürü sayısı 31.12.2015
• Sürü Sayısı: 477	• Sürü Sayısı: 1.961	• Sürü Sayısı: 2.500
• Anaç Sayısı: 292	• Süt Koyunu: 851	• Süt Koyunu: 1.000
• Kuzu Sayısı: 179	• Et Koyunu: 570	• Et Koyunu: 800
• Koç Sayısı: 6	• Kuzu Sayısı: 519	• Kuzu Sayısı: 650
	• Koç Sayısı: 21	• Koç Sayısı: 50

Temel performans göstergesi*

Sütçü Irk

- Yılda ortalama doğum: 1
- Doğan hayvan ortalaması: 1.7
- Yıllık ortalama süt üretimi: 200 kg
- Ortalama et verimi: 110 günde 35-38kg

*İrkların genel özellikleri dikkate alınmıştır

Temel performans göstergesi*

Etçi Irk

- Yılda ortalama doğum: 2
- Doğan hayvan ortalaması: 1.3
- Yıllık ortalama süt üretimi: -
- Ortalama et verimi: 90 günde 35-38 kg

Planlanan İlave Yatırımlar

- Şirket, yaz süresince hayvan yem maliyetlerini azaltmak için devlete ait 700 dönümlük merayı kiralamak için müracaatlarda bulunmaktadır. Bu meranın kiralanması durumunda, Şirket'in 2014-15 sezonunda ekeceği kendi arazilerinin yanı sıra, 700 dönümlük ilave bir alanın daha ekimi gerçekleştirilecektir
- Şirket sürü büyüklüğünün organik büyümesine bağlı olarak Temmuz 2015 yılının ikinci yarısında 3 adet 300 anaçlık hayvan ağıllarının yapılmasını planlamaktadır

Üretim Tesisi



- 1- Yönetim Binası 2- Veteriner Ofisi 3- Yem Depoları ve Silajlık
4- Hayvan Ağlıları 5- 3 Adet Planlanan Hayvan Ağlıları 6- Süt Üretim Tesisi
7- Tarımsal Alan 8- Katı gübre atık deposu 9- Çoban Evleri



Toplam 6 adet ağıl



Her biri 300 anaç veya 600 kuzuluk ağıl



Yönetim binası
Veteriner ofisi



40 Başlık süt sağım tesisi
2 tonluk süt tankı



370 tonluk kuru ot deposu
200 tonluk yem deposu
500 tonluk 3 adet silaj alanı



1.300 dönüm tarımsal arazi

Ekler

GSYO Mevzuatı ve Etkileri

- SPK Tebliğ Seri VI. No:15 ile GSYO'ların faaliyetleri SPK tarafından düzenlenmekte ve denetlenmektedir
- Bir sermaye şirketi olarak aşırı borçlanma, 3. taraf risklerin üstlenilmesi, yatırım risk yoğunlaşması engellenmiştir
- Kuruluşu SPK iznine tabi olarak Lider Sermayedarın yetki ve sorumluluğu ile ticari faaliyetlerini sürdürmektedir
- Tam ve Dar Mükellef Gerçek Kişiler için İMKB'de işlem gören hisse senetleri alım satım kazançları %0 stopaja tabi olup beyan edilmez. Temettü kazançları brüt = net hesabı ile (stopaj kesintisi yapılmadan) ödenir
- Kurumlar vergisi mükelleflerinin, ilgili dönem kazancından ayırdıkları fon üzerinden GSYO'lara yaptıkları yatırımlar, kurum kazancından indirilebilmektedir
- Emeklilik fonlarının, GSYO'lara, fonlarının %20'sine kadar yatırım yapabilme imkanı vardır

Teşekkürler...